

2011-04-20

Avtal för gemensamt regionalt utrednings- och dialogprojekt kring höghastighetståg i Skåne

Avtalsparter

Mellan Region Skåne, Malmö stad, Lunds kommun, Helsingborgs stad och Skåne NO, i det följande benämnda Partnerskapet, har följande avtal träffats för gemensam utredning och dialog kring framtida höghastighetstågssystem i Skåne, i det följande benämnt Projektet,.

Bakgrund

Region Skåne startar i partnerskap med Malmö, Lund, Helsingborg och Skåne NO ett gemensamt utrednings- och dialogarbete kring höghastighetstågssystemets lösningar i Skåne. Projektet är ett utredningsprojekt bestående av flera delmoment, till vilka det kopplas en dialog och förankringsprocess med kommunerna och andra aktörer i Skåne. Arbetet är i stor utsträckning ett regionalt arbete tillsammans med huvudaktörerna i frågan. Syftet är att skapa beredskap i Skåne inför kommande statliga utredningar och att skapa konsensus kring en framtida höghastighetstågsatsning i Skåne. För Projektet anställs en projektledare och medel avsätts för en utredningsbudget. Parterna har tillsammans arbetat fram ett program för Projektet. Projektet stadfästs av Partnerskapet via detta samverkansavtal.

Projektet

Projektet genomförs i enlighet med det framtagna arbetsprogrammet *"Höghastighetståg i Skåne – konsekvenser för infrastruktur, trafik och samhällsutveckling. Förslag till arbetsprogram"*, daterat 2010-12-10 (se bilaga). Utredningsarbetet styrs och följs av Partnerskapet. Projektledning tillsätts av Region Skåne. Via referensgrupp och andra möten skapas en dialog kring frågorna med samtliga kommuner och aktörer i Skåne.

Utredningen omfattar följande delar

1. Samhällsutbyggnad och marknadsanalys. Beskriva resande och huvudorter i systemet.
2. Stationer för höghastighetståg. Möjliga stationslägen, kapacitetssituation och analys av eventuella externt placerade stationslägen.
3. Den regionala persontågstrafiken, vilka framtida spårbehov den har och hur detta samspelar med övrig trafik.

4. Utvecklingen av godstrafiken och hur den samspelar med höghastighetstrafiken och annan persontrafik.
5. Ny järnvägsinfrastruktur – samlad bedömning av framtida möjliga systemen. Kostnader, nyttor, miljöpåverkan och finansiering.

Arbetet följer det gemensamt framtagna arbetsprogrammet. Parterna är skyldiga att lojalt verka för att Projektet genomförs på avsett vis.

Ekonomiska konsekvenser och finansiering

För genomförandet att Projektet har följande kostnader för utredningsinsatser på konsultbasis uppskattats:

Delprojekt 1. 1 manmånad,	100 000 kronor
Delprojekt 2. 4 manmånader,	400 000 kronor
Delprojekt 3. 2 manmånader,	200 000 kronor
Delprojekt 4. 2 manmånader,	200 000 kronor
Delprojekt 5. 3 manmånader,	300 000 kronor
Oförutsett	<u>200 000 kronor</u>
Summa	1 400 000

För genomförandet att Projektet har följande kostnader för projektledning uppskattats:

	<u>600 000 kronor</u>
Totalsumma	2 000 000 kronor

Total uppskattad kostnad för projektledning och delstudier ca 2 000 000 kronor. Utöver detta tillkommer interna kostnader för respektive part för deltagande från tjänstemän och politiker.

Projektets kostnader fördelas enligt följande:

Region Skåne	1 000 000 kronor
Malmö	250 000 kronor
Lund	250 000 kronor
Helsingborg	250 000 kronor
Skåne Nordost	<u>250 000 kronor</u>
Totalsumma	2 000 000 kronor

Region Skåne fakturerar respektive kommun det avtalade beloppet under 2011, såvida inget annat överenskommes. Region Skåne håller samman utredningsarbetet och upphandlar nödvändiga externa tjänster. I de fall någon annan part inom Partnerskapet genomför upphandling och belastas med externa kostnader, görs en kostnadsfördelning så att ovanstående fördelning uppnås senast vid Projektets slutförande.

Gemensam tjänstemannagrupp

Arbetet leds av projektledningen och den gemensamma tjänstemannagruppen. Kostnader som skall belasta Projektet, såsom tex

upphandling av externa utredningar, diskuteras och beslutas i den gemensamma tjänstemannagruppen. I den gemensamma tjänstemannagruppen fattas beslut i enighet.

Varje part utser representanter till den gemensamma tjänstemannagruppen. Ersättare skall träda in då ordinarie representant är förhindrad. Ytterligare representanter från partnerskapet kan adjungeras vid behov.

Politiska samverkansgruppen

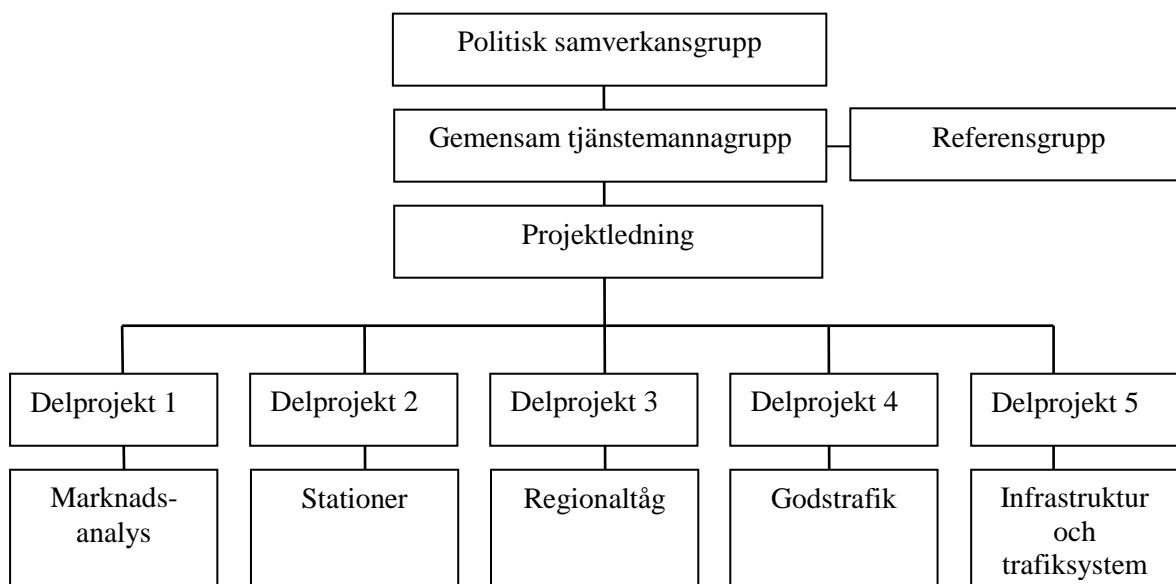
Frågor av principiell art, avsteg från arbetsprogrammet och frågor där arbetsgruppen inte är enig lyfts för hantering i den politiska samverkansgruppen. Region Skåne är ordförande i den politiska samverkansgruppen. Den politiska samverkansgruppen tar beslut rörande framdriften av Projektet och om förändringar av arbetsprogrammet för Projektet.

I övrigt fattas politiska beslut av respektive organisation. I den politiska samverkansgruppen sker dialog, information och rådgörande kring politiska beslut, som kommer att fattas i respektive politisk församling.

Varje part utser minst två representanter för den politiska samverkansgruppen. Ersättare skall träda in då ordinarie representant är förhindrad. Ytterligare representanter kan adjungeras vid behov.

Organisation

Projektledningen anställs av Region Skåne. Projektledningen ansvarar för framdriften av projektet i enlighet med arbetsprogrammet. Den gemensamma tjänstemannagruppen styr projektledningens arbete. En referensgrupp kopplas till projektet via den gemensamma tjänstemannagruppen. Den politiska samverkansgruppen styr arbetet på en övergripande nivå via beslut i frågor av principiell art.



Tider

Projektet avses vara slutfört till 2012-02-28.

Villkor

Detta avtal gäller endast under förutsättning att avtalet godkänns av Malmö stad, Lunds kommun, Helsingborgs stad, Skåne NO och Region Skåne.

Bilagor

- Arbetsprogram ”*Höghastighetståg i Skåne – konsekvenser för infrastruktur, trafik och samhällsutveckling. Förslag till arbetsprogram*”, version 10 daterat 2010-12-10.

Pontus Lindberg
Region Skåne

Anders Rubin
Malmö Stad

Mats Helmfrid
Lunds kommun

Peter Danielsson
Helsingborgs stad

Urban W
Skåne NO